

Reporte del sismo ocurrido el 26-06-2019 a las 13:12:29

Laboratorio de Ingeniería Sísmica
Instituto de Investigaciones en Ingeniería
Universidad de Costa Rica
Informe completo en www.lis.ucr.ac.cr

Preparado el 26-06-2019 a las 13:32

1. Parámetros de la fuente

El epicentro del sismo del 26-06-2019 a las 13:12:29 se ubicó a unos 7.2 km al SO de la localidad de Laurel de Corredores. Tuvo una magnitud momento (M_w) de 4.9 y ocurrió a 25.5 km de profundidad.

La figura 1 muestra la ubicación del epicentro sobre el mapa. Los triángulos de color verde corresponden a las 7 estaciones acelerográficas usadas para llevar a cabo el cálculo. Los datos de profundidad, longitud y latitud se muestran en el cuadro inserto. El valor del "Error RMS" indica de manera global que tan bueno es el ajuste de los parámetros (valores bajos indican un buen ajuste).

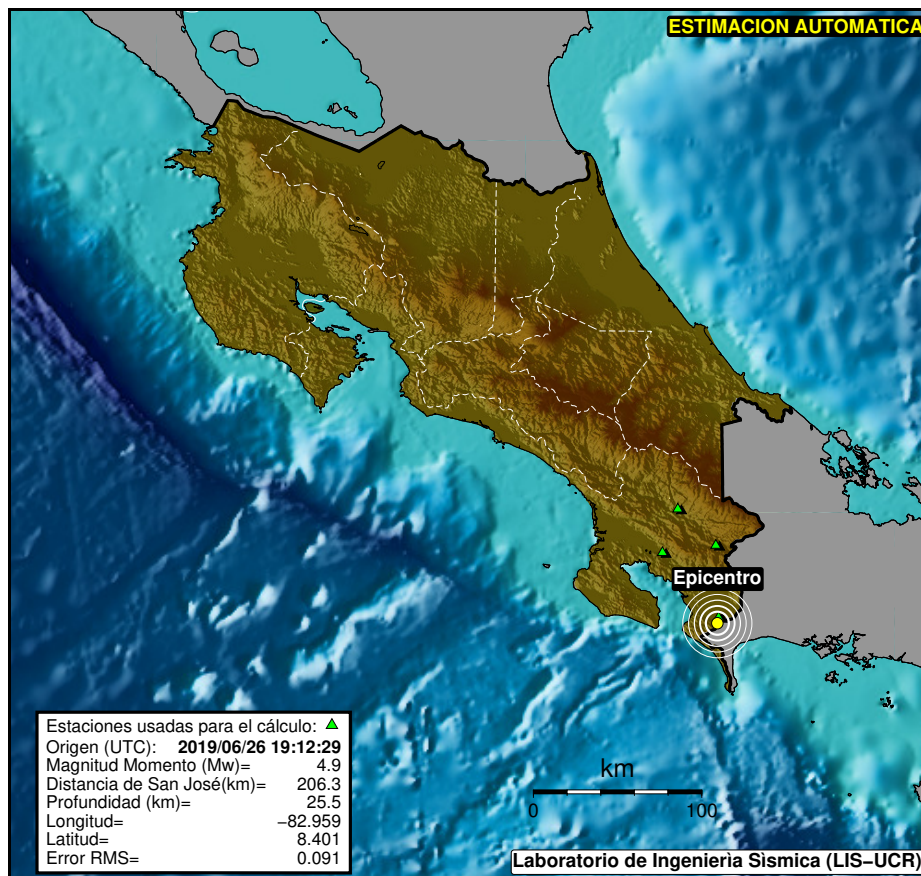


Figura 1. Mapa de ubicación del epicentro.

La figura 2 es un acercamiento de la zona epicentral. En ella se muestran las principales fallas activas de la zona (trazas de color rojo) así como los rasgos topográficos, principales carreteras y límites de provincias. Los nombres de las zonas pobladas más representativas también aparecen sobre el mapa.



Figura 2. Detalle de la zona epicentral

La distancia a la que se encuentra el epicentro de cada cabecera de distrito de Costa Rica se calcula de manera automática. En la tabla 1 se pueden ver los cinco sitios más cercanos al epicentro en orden ascendente. También se muestra el número de habitantes que hay en cada uno.¹

Tabla 1. Ubicación del epicentro a los 5 distritos más cercanos.

Distancia del epicentro a cada centro de población	Número de habitantes
7.2 km al SO de Laurel de Corredores	9,148
15.2 km al SO de La Cuesta de Corredores	3,906
19.3 km al E de Pavón de Golfito	6,159
20.8 km al SO de Canoa de Corredores	11,527
26.8 km al S de Ciudad Neily de Corredor, Corredores, Puntarenas	5,975

2. Aceleración

La aceleración se relaciona con la fuerza que causa que un cuerpo cambie de posición o velocidad. Es la misma fuerza que nos empuja hacia atrás cuando viajamos en un vehículo y este acelera o hacia adelante

¹Según datos del Instituto Nacional de Estadística y Censos (2011)

cuando este se detiene. Sus unidades son m/s^2 ó cm/s^2 . En ingeniería sísmica, también se mide como fracción de "g". Un "g" es el valor de la aceleración de la gravedad terrestre ($1g = 980 \text{ cm/s}^2$).

La aceleración del suelo producida por un terremoto, tiene relación directa con la intensidad sísmica. Los registros de aceleración son usados para elaborar mapas de respuesta inmediata ante emergencias, sirven para crear los códigos sísmicos o mejorar los existentes y entender el proceso de ruptura de los terremotos entre otros.

El LIS calcula la intensidad usando el método desarrollado por la Agencia Meteorológica de Japón (JMA). Este toma el valor de aceleración máximo de las tres componentes de un acelerógrafo en el lugar de registro y la duración del movimiento. Las unidades de esta escala son los "Shindo" que significan literalmente grados de agitación y estos varían de 0 a 7. Para valores superiores a $JMA=5$, es cuando se pueden presentar daños. A partir de ese punto, la escala se subdivide en 5- y 5+ y en 6- y 6+.

El valor de $JMA=0$ corresponde a un movimiento imperceptible (aceleración inferior a 0.8 cm/s^2). Libros y estanteras se caen cuando el valor de la intensidad es de $JMA=5-$. Paredes de ladrillo sin reforzar pueden caerse con un nivel de $JMA=5+$. En el nivel $JMA=6$, a la gente se le dificulta mantenerse en pie. También las ventanas se rompen cuando se alcanza un valor de $JMA=6-$ y las paredes de las construcciones de buena calidad se agrietan cuando el valor es de $JMA=6+$. Un valor de $JMA=7$ corresponde a un movimiento altamente destructivo (aceleraciones superiores a los 400 cm/s^2) en el sitio de registro que en ocasiones cambian características topográficas.

2.1. Valores máximos registrados

El valor de aceleración más alto fue registrado en la estación ubicada en Hosp. C. Neily (código PCNH) con 23.3 cm/s^2 . Esta estación se encuentra a 36.0 km de distancia del foco o hipocentro. Por lo general, la aceleración disminuye conforme aumenta la distancia al origen. Sin embargo, existen cierto tipo de condiciones especiales como los suelos blandos y accidentes topográficos que pueden hacer que el valor se amplifique.

Tabla 2. Estaciones con mayor valor de aceleración registrada.

Código	Aceleración (cm/s^2)	Distancia (km)	Sitio de la estación
PCNH	23.3	36.0	Hosp. C. Neily
PRCH	18.3	40.7	Ebais Río Claro
PCNL	14.5	37.2	Bomberos C. Neily
PGOL	8.0	43.5	Golfito UCR
PFAL	7.6	58.8	Lic. Finca Alajuela, Osa
PFNR	6.2	25.7	Col. F. Naranjo, Corredores
PJMN	5.0	47.8	Col. Puerto Jiménez
CTCR	4.7	63.7	OV-Cotón, Coto Brus
PSVT	3.9	52.6	Bomberos San Vito
PJMH	3.4	48.2	Clin. Pto Jiménez

De acuerdo con los registros de los acelerógrafos y la duración de la sacudida, el valor de intensidad más alto fue de $JMA=3$ en Hosp. C. Neily. Este se caracteriza por ser una sacudida sentida por la mayoría de las personas. Los platos en un armario suenan ocasionalmente. En los exteriores, los cables eléctricos giran ligeramente.

En la figura 3, cada cuadro corresponde a una estación acelerográfica coloreada según el valor de la JMA mostrada en la parte inferior. Los cuadros de colores oscuros habrían experimentado mayores valores de aceleración y por tanto de intensidad sísmica. Los cuadros en color blanco serían aquellas en que el movimiento habría sido imperceptible para la población porque tendrían un valor de $JMA=0$ a $JMA=1$.

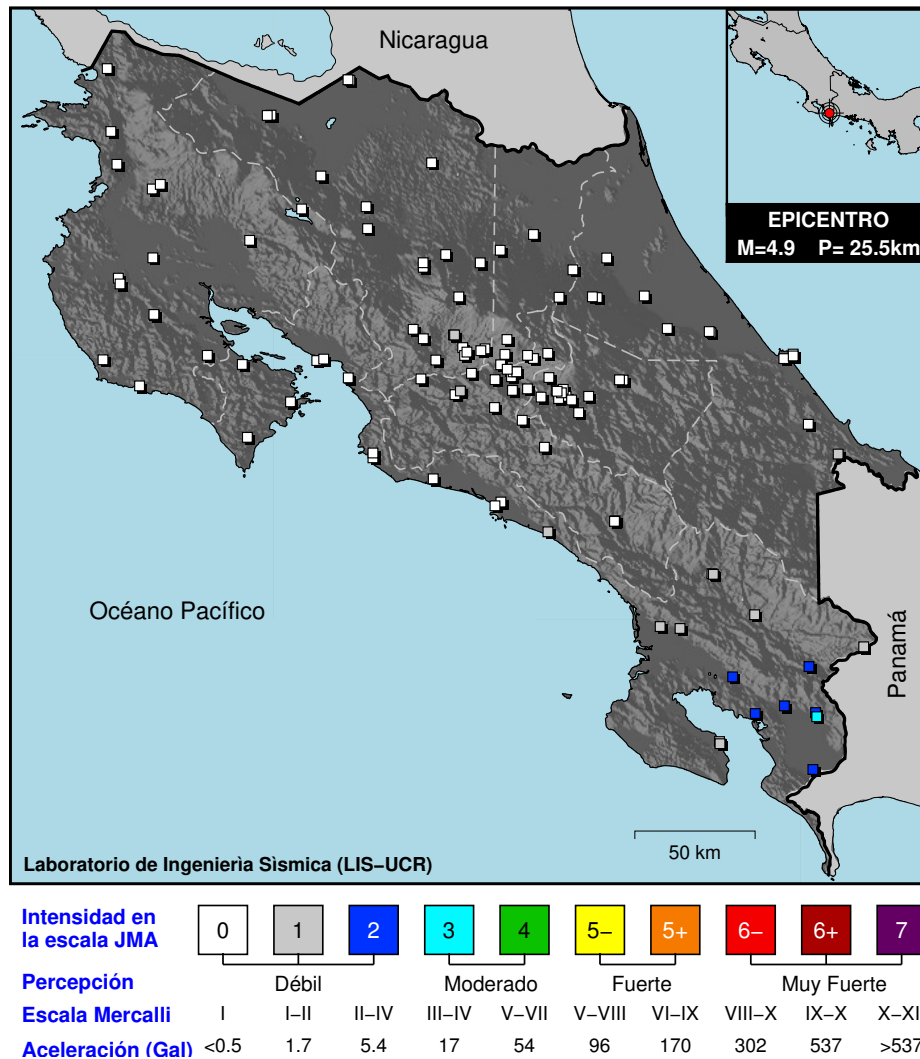


Figura 3. Valores de intensidad de JMA en los sitios de los acelerógrafos.

La "Percepción", que también se muestra en la leyenda, sería la forma en que las personas tenderían a dar un estimado de la fuerza del sismo de acuerdo con su apreciación del movimiento. Aunque la escala JMA contiene 10 niveles, con el fin de simplificar su lectura, el LIS los ha agrupado en 4: Débil, Moderado, Fuerte y Muy Fuerte como se aprecia en la leyenda.

En general, valores de 0 a 4 no deberían causar mayores problemas a las construcciones civiles que hayan sido edificadas según normas adecuadas. Para valores de $JMA=5+$, grietas pueden aparecer en edificaciones de baja resistencia a los sismos. Valores superiores a $JMA=6-$ se podrían catalogar como *terremoto* ya que en $JMA=6+$ pueden aparecer grietas en forma de X en paredes y algunos pilares en estructuras sismoresistentes.

3. Efectos sobre la población

El siguiente mapa muestra los valores interpolados de la intensidad de la figura 3. A diferencia de la magnitud, la intensidad se relaciona con la percepción de las personas y el efecto en estructuras. Los valores bajos por lo general están asociados con la forma como las personas sintieron el sismo, mientras que los

valores altos con la forma en que fue afectado el paisaje o las construcciones civiles. Nuevamente se sigue la misma escala de colores de la figura 3.

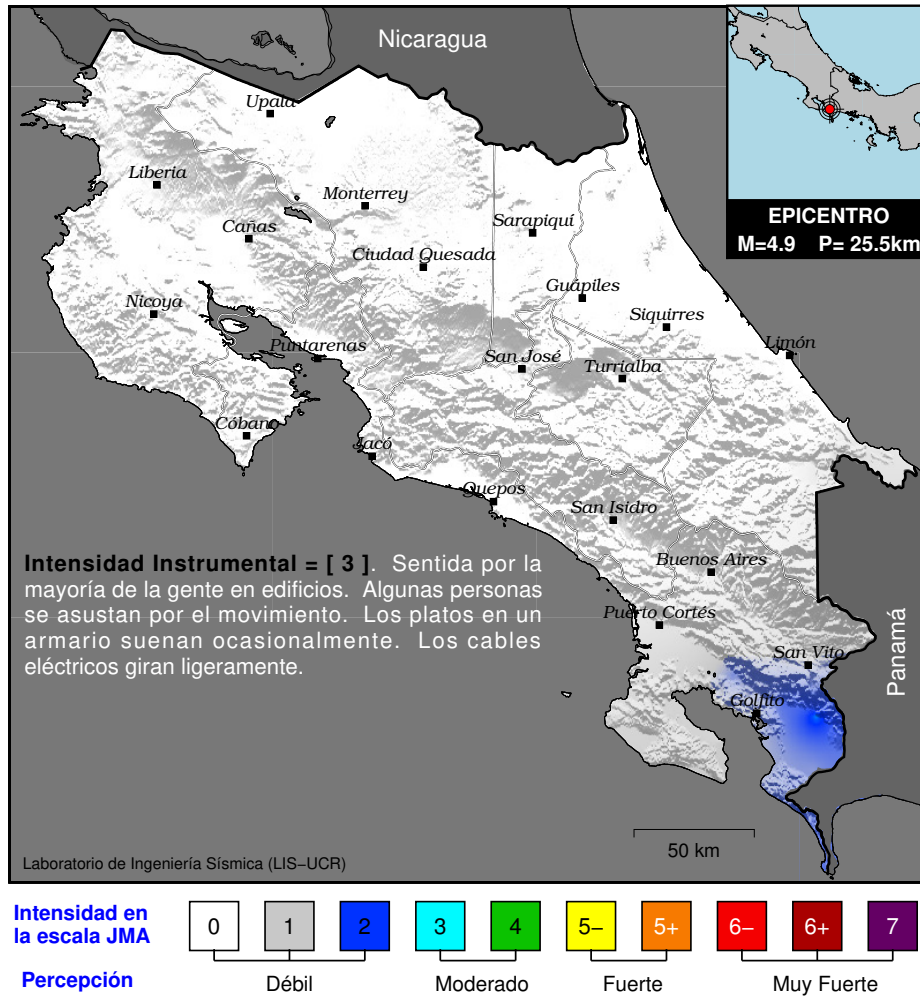


Figura 4. Mapa de intensidad *JMA* derivado de los valores de aceleración y duración del movimiento.

3.1. Habitantes en la cercanía del epicentro

El mapa muestra las cabeceras de cada distrito del país coloreadas según el número de habitantes (en miles de personas) que estos poseen y su distancia al epicentro (estrella verde). En el gráfico de abajo aparece el valor acumulado que hay a intervalos de 25 km. Un aproximado de 30,740 habitantes se encontraba a 25 km a la redonda del epicentro. La mayoría de la población (unas 1,062,190 personas) estaba entre los 200 y 225 km de distancia.

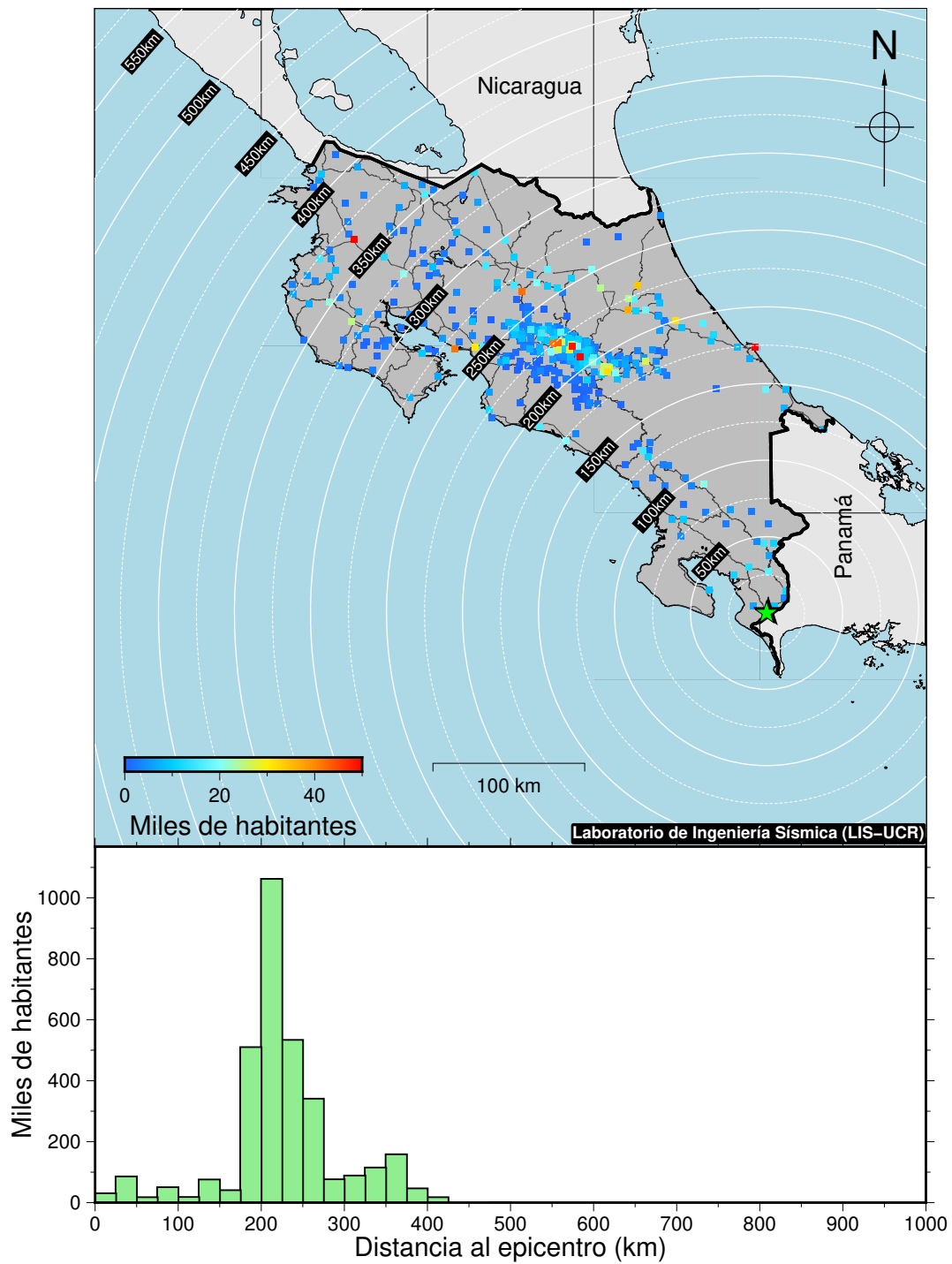


Figura 5. Número de habitantes a una distancia específica del epicentro.

3.2. Población expuesta

La figura siguiente es similar a la número 5, salvo que en este caso las cabeceras de los distritos se encuentran coloreadas según el grado de intensidad experimentado. Las líneas blancas corresponden a la división administrativa por cantones.

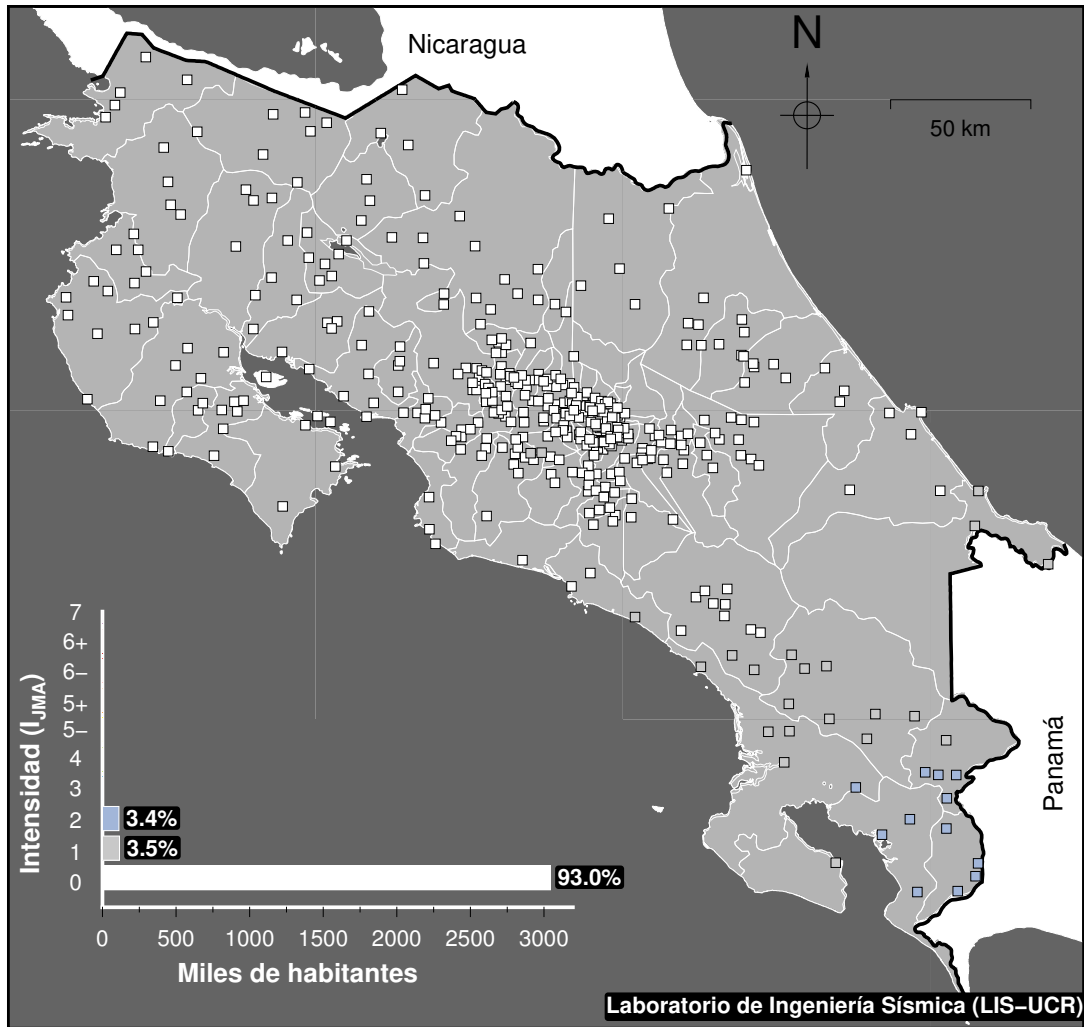


Figura 6. Población expuesta a diferentes grados de intensidad.

El número de habitantes de cada ciudad que haya tenido igual valor de intensidad se suma y el total (en miles de habitantes) se muestra en el gráfico inserto del mapa. Los números en los recuadros blancos corresponden al porcentaje de esos totales. Para este evento, unos 12 centros de población con aproximadamente 112,010 personas se encontraban en la zona de intensidad de grado 2 en la escala JMA . La ciudad más poblada de esas es Ciudad Neily de CORREDORES con 17,249 habitantes.

4. Instituciones que colaboran con la red acelerográfica del LIS

El programa de Monitoreo de Sismos Fuertes en Costa Rica es posible gracias a la colaboración de las siguientes instituciones públicas y privadas.

- Acueducto de Naranjo, Corredores
- Area de Conservación de Guanacaste
- Caja Costarricense del Seguro Social (CCSS)
- Casa de Pan, Santa María de Dota
- Ciudad de los Niños, Cartago
- Comisión Nacional de Emergencias (CNE)
- Consultoría Técnica para Diseño y Edificios en San Miguel de Heredia
- Cruz Roja Costarricense (CRC)
- Cuerpo de Bomberos de Costa Rica (CBCR)
- El Angel, Cariblanco
- Estación Biológica Osa Verde
- Escuela de Agricultura de la Región Tropical Húmeda (EARTH), Guácimo
- Hidroeléctrica El General
- Hospital Clínica Bíblica
- Ingenio Taboga, Cañas
- Instituto Costarricense del Deporte (ICODER)
- Instituto Costarricense de Puertos del Pacífico (INCOP)
- Instituto Nacional de Seguros (INS)
- Ministerio de Educación Pública (MEP)
- Municipalidad de Buenos Aires, Puntarenas
- Municipalidad de Nandayure
- Municipalidad de Puerto Cortés, Osa
- Municipalidad de Sarapiquí
- Municipalidad de Upala
- Museos del Banco Central de Costa Rica
- Oficentro El Tobogán
- Represa Cachí
- Sistema Nacional de Bibliotecas (SINABI)

- Saint Jude School
- Teatro Nacional
- Tecnológico de Costa Rica (TEC)
- Zona Franca El Coyol, Alajuela